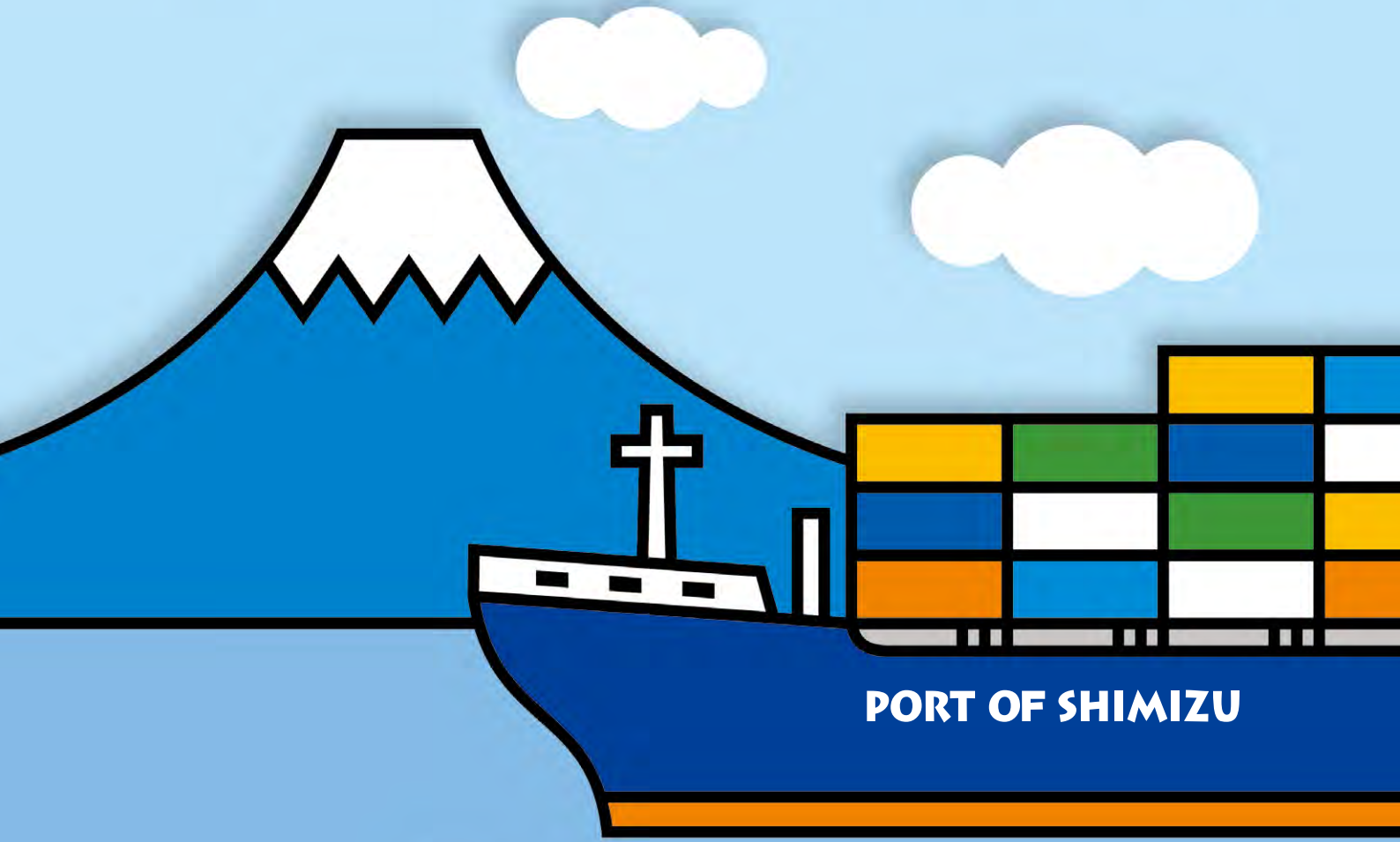
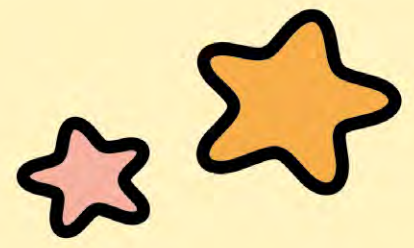


WHAT'S THE PORT OF SHIMIZU?

しみずこう
清水港ってどんなところ?



しみずこう ふじざん
清水港は、富士山が
みえる美しい港として
有名なんだよ!



清水港のセールスポイント

交通の便がよい
東名インターに近いから便利
渋滞もないよ

世界中の港にコンテナを運べる
1週間に20便以上、外国から
コンテナ船が来ているよ

24時間営業・年中無休(元日除く)
夜中も船の出入り、荷物の積みおろしができるよ
夜間荷役を日本で最初に行った港だよ

いろいろな物を運ぶサービス
木材チップ、冷凍マグロや
エネルギー資源もOK

清水港のすがた

清水港は、日本の湾の中で一番深い駿河湾(水深2,550m)に面し、静岡県のほぼ真ん中に位置しています。三保半島が防波堤のように港を守っているため、波がとても穏やかです。世界遺産に登録された富士山も望める美しい港です。また、高速道路のインターチェンジや国道が港から近いので、清水港は静岡県だけでなく、まわりの県にとっても利用しやすい海の玄関口です。



面積が小さくても、
コンテナ取り扱い個数
は全国で8位。
パワフルで機能的な
港なんだ。





清水港の今 むかし

港の移り変わり



清水港の歴史

江戸	江戸と大坂を結ぶ重要な港として、米と塩を主に扱い、たくさんの千石船などで賑わっていました この頃は、巴川の河口が港として使われてたんだよ。
明治	1878 (明治11年) 現在の日の出マリパークの周辺に波止場が造成 1899 (明治32年) 開港場に指定 1906 (明治39年) 静岡茶を初めてアメリカに輸出
大正	1916 (大正5年) 清水港線開業 (1944年三保まで延長、1984年廃線) 1927 (昭和2年) 折戸湾に貯木場が完成 日本有数の木材輸入港になったよ。
昭和	1928 (昭和3年) テルファー (木材積込機械) 設置 1930 (昭和5年) マグロ油漬缶詰 (ツナ缶) の輸出開始 マグロ油漬缶詰はアメリカ人に大人気だったんだ。静岡県で開発されたんだよ、すごいよね。みかんの缶詰の輸出も盛んだったよ。
昭和	1952 (昭和27年) 国の特定重要港湾 (国が外国との貿易で特に重要だと定めた港) に指定 1970 (昭和45年) 初めてのコンテナ船が入港 清水港にコンテナがいっぱい置かれるようになったんだ。
平成	1982 (昭和57年) 袖師コンテナターミナルがオープン 1990 (平成2年) 豪華客船クイーンエリザベス2が入港 この年から清水港に多くの客船が訪れるようになったんだよ。 1999 (平成11年) 開港100周年 日の出地区にドリームプラザやマリパークなどが完成 2003 (平成15年) 新興津コンテナターミナルがオープン 清水港がパワーアップしたんだ。
令和	2011 (平成23年) 国際拠点港湾に指定 2013 (平成25年) 新興津コンテナターミナル第2バースの一部供用開始 2017 (平成29年) 国際旅客船拠点形成港湾に指定 2018 (平成30年) 新興津コンテナターミナルの全面供用開始 2019 (令和元年) 開港120周年

港に必要なもの

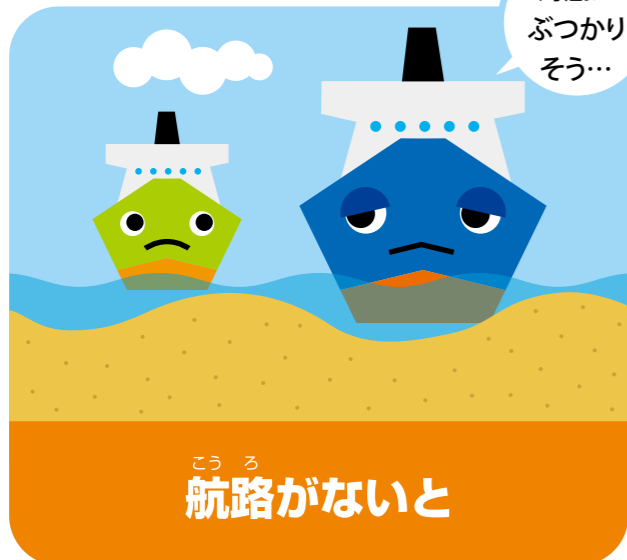
防波堤の役割



岸壁の役割



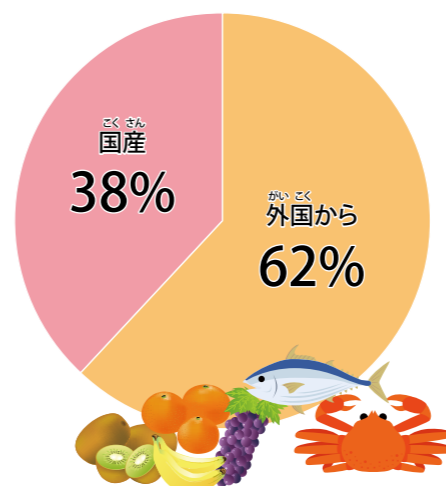
航路の役割



日本の暮らしをささえる港

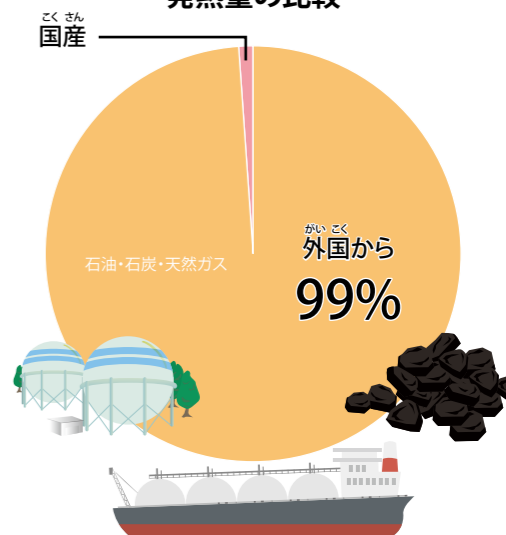
食事・エネルギー自給率

食事の中で外国からきたものの割合
カロリーの比較



農林水産省「食料需給表」
（令和3年度概算）

石油、石炭、天然ガス輸入量の割合
発熱量の比較



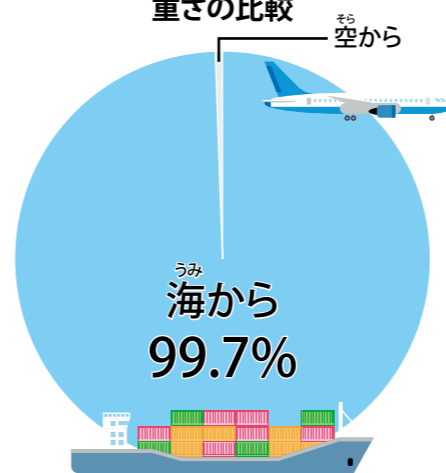
経済産業省「エネルギーバランス表簡易表」
（令和3年度速報）



食事やエネルギーの多くを外国に頼っているんだね

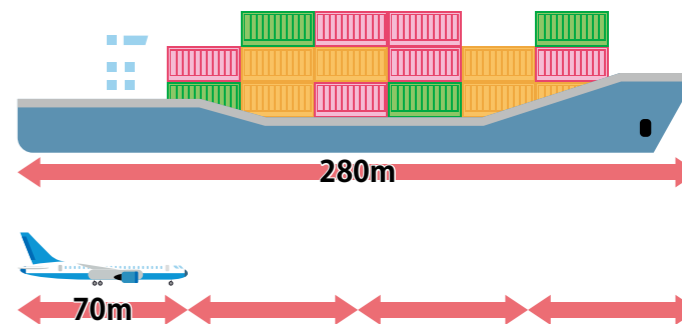
海外から貨物を運ぶ手段

輸入量の割合
重さの比較



財務省「輸出入の物流動向調査結果」
（平成20年9月実施）

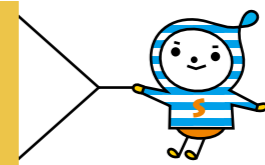
貨物のほとんどは海から来るんだね。なぜだろう？



飛行機より船のほうが一度にたくさん貨物を運べるから



世界とつながる清水港



? どのくらい船がやってくるの?

清水港統計年報(速報) 令和4年

1年間に来た船の数 **7,485 隻**

外国を回る船 **1,623 隻**

1日あたり約20隻の船が入っていることになるよ。

日本の港を回る船 **5,862 隻**

? どんな国と貿易しているの?

清水港統計年報(速報) 令和4年

輸出 **372万トン**

1位 韓国 **78万トン**

2位 台湾 **58万トン**

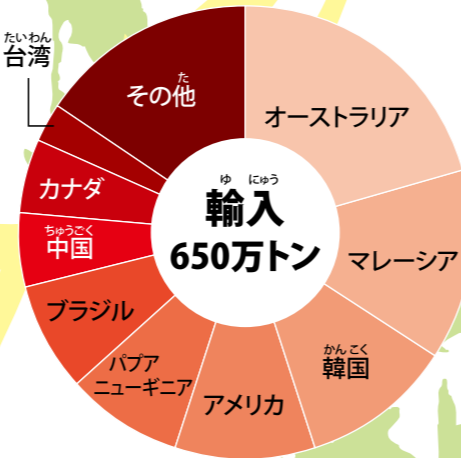
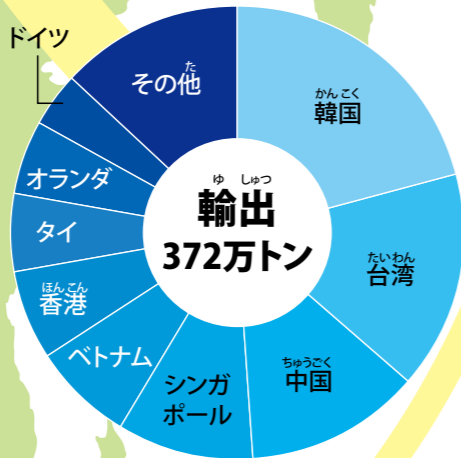
3位 中国 **46万トン**

輸入 **650万トン**

1位 オーストラリア **135万トン**

2位 マレーシア **89万トン**

3位 韓国 **70万トン**



? どんなものを貿易しているの?

清水港統計年報(速報) 令和4年

輸出 **372万トン**

1位 自動車部品 **96万トン**

2位 紙・パルプ **43万トン**

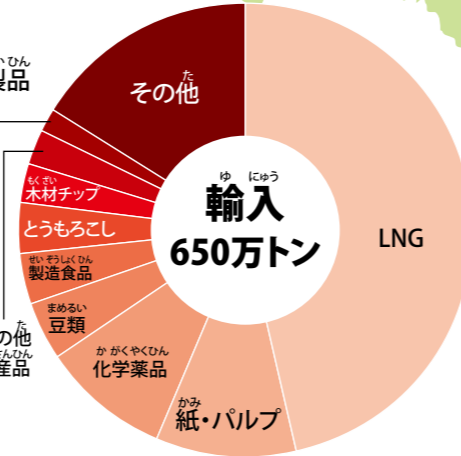
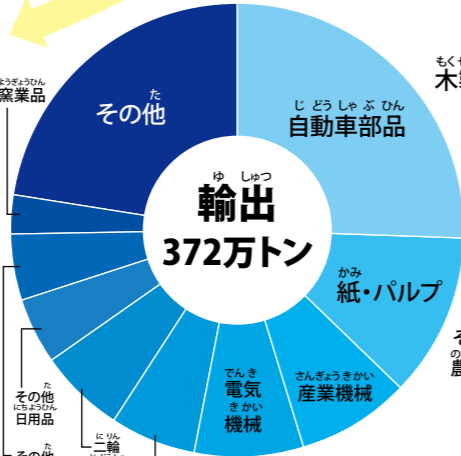
3位 産業機械 **31万トン**

輸入 **650万トン**

1位 LNG **303万トン**

2位 紙・パルプ **65万トン**

3位 化学薬品 **59万トン**



? 清水港が日本一のものにはなに?

名古屋税関調べ

輸出

オートバイ・プラモデル・缶詰(かつお)

輸入

サッカーボール・バスケットボール・バレーボール・冷凍マグロ・紅茶

清水港はこんなものが日本一!!



? 清水港のマグロはどうやって運ばれてくるの?

令和4年のマグロ類等の水揚げ量は9.5万トン、金額は1,050億円だったよ



マグロ冷凍運搬船の船長さんの浜口さんにインタビュー

インド洋や南大西洋などで漁をしているマグロ漁船に餌や漁具を渡したり、獲れたマグロを受け取って運んだりする仕事をしているよ。2~4か月くらい洋上で仕事をして、1か月くらい日本の港にいるよ。マグロ漁船との受け渡しでは、40度を超える船の上とマイナス60度の冷凍庫の中を毎日何度も往復するので大変だよ。補給のために寄った港で、時間があれば観光できるのがうれしいね。



冷凍運搬船から水揚げします



大きさ・種類によって仕分けをします



市場や加工工場に運ばれます



マグロはおいしいだけじゃなくて、健康にもいいんだ!

スーパーやレストランを通してわたしたちのもとへ

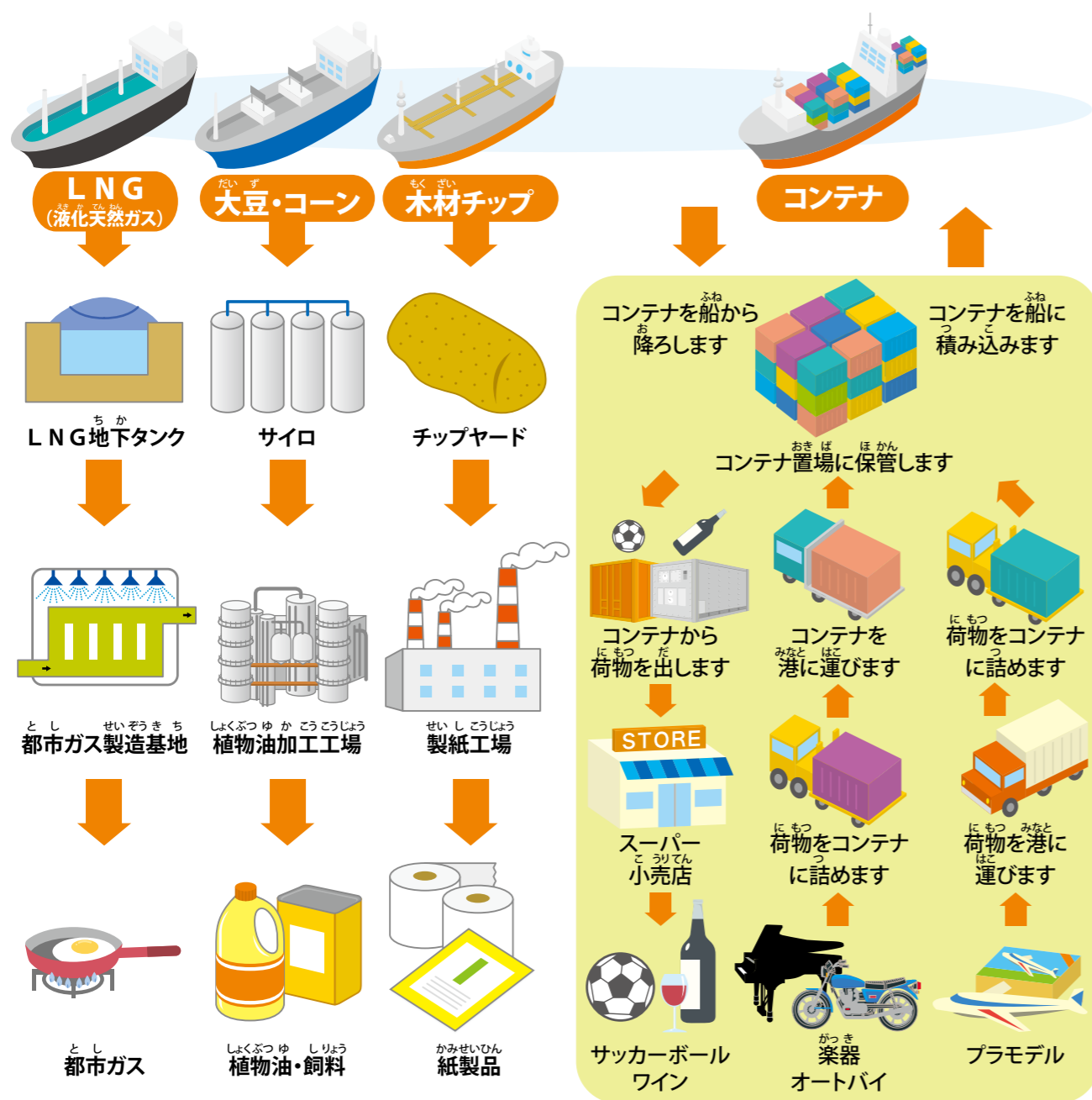


冷凍マグロの荷役をしている長岡さんにインタビュー

清水港には世界中の海で獲れたマグロが冷凍されて、運ばれてくるよ。ここから、全国の市場やスーパーに持っていくんだ。仕事は、マグロの種類を区別してトラックに積むことだけど、冷度が溶けないように素早く作業しなくてはならないから大変だよ。でも、自分が出したマグロが「おいしい」と言われたときは、とてもうれしいね。

清水港を出入りする貨物の流れ

清水港では、原材料を海外の港から輸入し、輸入した原材料を加工して、国内や海外の港へ輸出しています。



貨物のほとんどがコンテナで運ばれています

コンテナ船

清水港には毎週巨大なコンテナ船(最大10,000個のコンテナが積める)も入ってきます。



そのままトレーラーにも積めるよ。

コンテナってこんなに大きいんだ!! 高さ2.6m、幅2.4m、長さは12m又は6mがあるんだね。



コンテナに入れて運べば、たくさんの荷物が効率的に運べるね。

クレーンで積みおろしするから、早くて便利。

コンテナの積みおろし

ドライコンテナ
普通の貨物用のコンテナ

リーファー・コンテナ
冷凍・冷蔵ができるコンテナ
食品(冷凍マグロ、みかん)、球根など

タンクコンテナ
液体を運ぶコンテナ
薬品や油など

運ぶものによって船もいろいろ!

LNG船

液化天然ガス(LNG)を運ぶ船。LNGはマイナス162℃の冷たい液体にして運ばれます。

穀物専用船

穀物を運ぶための船。船の中に大きな箱があり、その中に穀物を積んで運びます。

チップ船

紙の原料になる木材チップ(木をくいだしたもの)を運ぶ船。

冷凍運搬船

冷凍マグロを運ぶ船。漁船からマグロを積み換え、マイナス60℃の冷凍庫に入れて運ぶことができます。

RORO船

貨物専用フェリー。この船は、トラックドライバーの業務軽減や地球に優しい輸送手段として注目を浴びています。

コンテナターミナルのしくみ

岸壁の水深
12~15m. 大きなコンテナ船も入れます。

トレーラー
コンテナ置場とガントリークレーンを行き来してコンテナを運びます。

リーファーコンテナ置場
果物・野菜などを入れる冷凍・冷蔵コンテナ用の電源があります。

トランスファークレーン
コンテナ置場の中でコンテナを積みおろします。



ゲート
コンテナを検査したり、置く場所を指示したりする所。



トップリフター
空コンテナの移動やトレーラーへの積みおろしに使います。



他にもこんな施設があるよ。
・X線検査装置…トレーラーに載せたまま、コンテナの中を検査する所
・くん蒸施設…輸入農作物に付いている虫を消毒する所
・コンテナメンテナンスショップ…コンテナの点検や修理をする所

ガントリークレーン
船にコンテナを積みおろすクレーン。トレーラーからコンテナを吊り上げて、船に積み込みます(おろすときはその逆)。1時間に33~35個運べます。



スプレッダー
4つの爪(赤い丸の中)に引っかけ、コンテナをつかみます。



ガントリークレーンの運転手さんにインタビュー

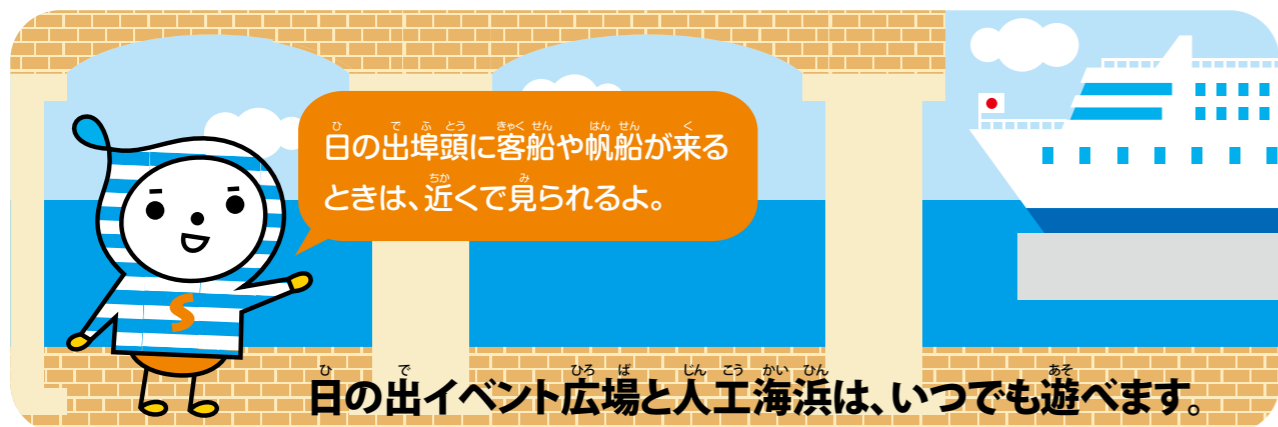


クレーンが大きいし、重いコンテナを吊り上げるので、運転にはすごく集中力があるし、気をつかうから大変だよ。でも、この仕事は港の花形なんだ。誰にでもできることではない特別な仕事だから、誇りを持ってがんばっているよ。

管理棟 船へのコンテナの積み方やコンテナを置く場所を考える、ターミナルの頭脳です。

保安対策

テロを防ぐ



津波対策

津波を防ぐ



さまざまな施設で、みんなを守っているんだね

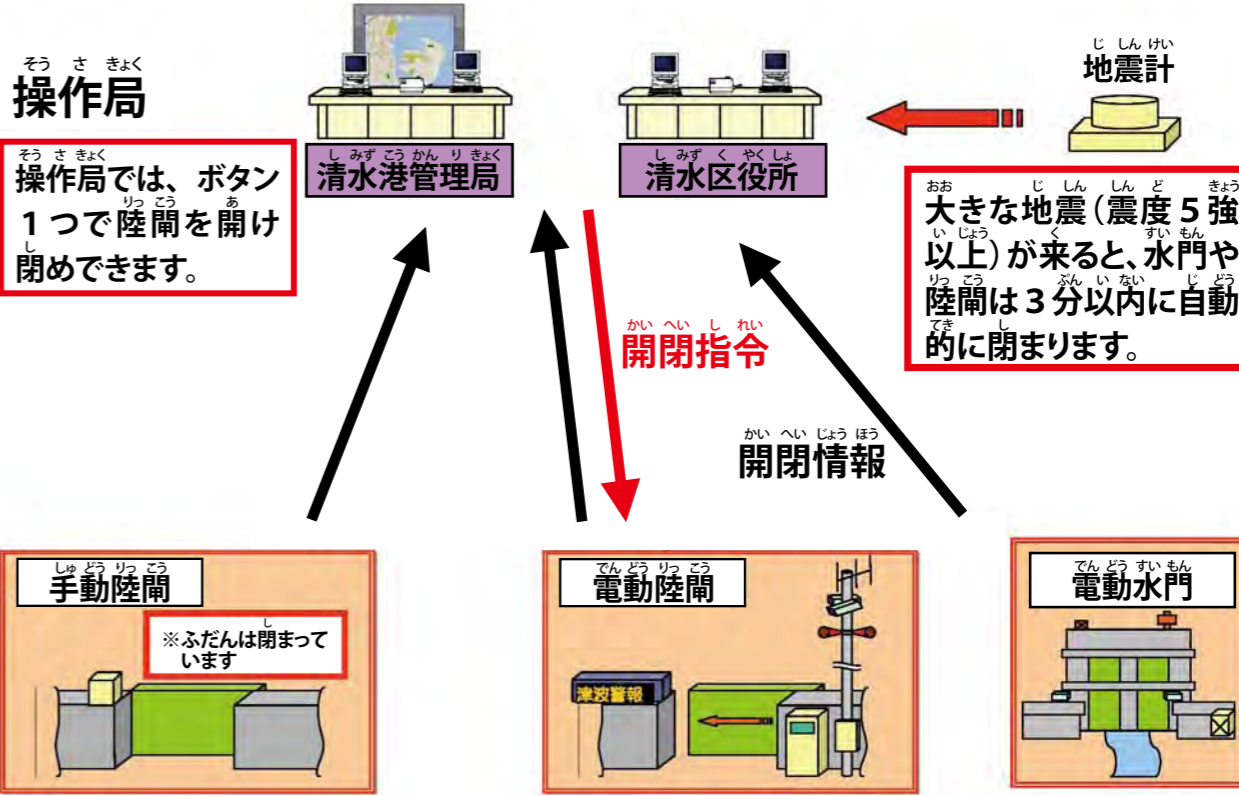


津波から逃げる



津波防災ステーション

津波防災ステーションは、津波が来る前に、自動で素早く水門や陸閘を閉めるしくみです。

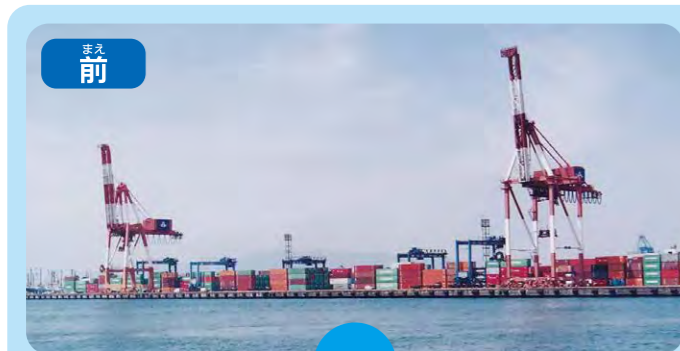




みんなが行きたくなる港を目指して

清水港・みなと色彩計画による美しいみなとづくり

清水港・みなと色彩計画は、富士山と調和した美しい港を創るために、30年以上にわたり地域の人々が一丸となった取組です。他の港では赤白のクレーン・煙突が多くみられますが、清水港では、シンボルカラーのアクアブルー、ホワイトを中心に各地区ごとの特色を表す色彩を使った建設・塗替えによる環境整備が行われています。清水港が、静岡の海の玄関口として、住む人々、働く人々、訪れる人々にとって快適で、活力ある、個性豊かな港になるとともに、多くの人から愛され、親しまれ、訪れたいオンリーワンの港となるよう港に関係する人たちがみんなで創りあげています。美しいみなとづくりは、国の「都市景観大賞(2021)」、「手づくり郷土賞(大賞・2019)」など多くの賞を受賞しています。

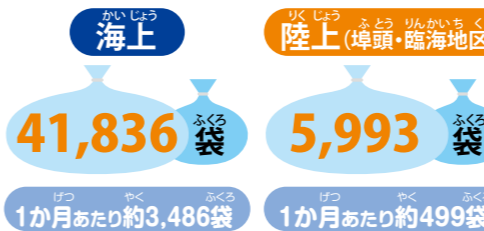


ガントリークレーン



清水港の美しさを守る

清水港で1年間に集めるゴミの量
(ゴミ袋(大・45ℓ)で換算) 令和4年度



ゴミをきちんと持ち帰る。それだけできれいな海を守れるよ。ボランティアにも参加しようかな。



港の清掃をしている 清水清港会のみなさんにインタビュー



港には毎日たくさんのゴミが出るよ。港に来た人が捨てたり、川や排水路に捨てられたゴミが流れたりしてくるからね。暑い夏の日や、台風の後、の清掃は本当に大変だよ。海がきれいになれば、魚が住みやすくなるんだ。どんな小さなゴミも持ち帰ってほしいよ。



ボランティアでがんばっている人たちもいます。



清水港ではたらく船

タグボート (曳き舟)
大きな船が岸壁に着いたり、離れたるときに助ける船

巡視船(上) 巡視艇(下)
海上での犯罪を取り締まり、事故が起きた場合は助ける船

パイロットボート (水先船)
港の案内をするパイロット(水先案内人)を出入港する船まで運ぶ船

港湾業務艇
海の上での工事を監督したり海の深さを測ったりする船

警備艇
海上等における事件事故を防止するためパトロールや人命救助をする船

監視艇
外国から拳銃や麻薬などが密輸されないようにパトロールしている船

港内巡視艇
港の施設の点検や港に入る船の確認をする船

海面清掃船
港内に浮いているゴミや漂流物を回収する船



清水港に行ってみよう!



フェリー・遊覧船



83m
1,554t

富士 (駿河湾フェリー)
清水港と西伊豆の土肥港の間(県道223)を65分で結んでいるカーフェリー



37m
232t

オーシャンプリンセス (帆船)
ヨーロッパで造られ、多くの著名人も乗船し、その姿から「地中海の貴婦人」と称された帆船



28m
193t

ベイ・プロムナード
清水港をぐるっと一周している遊覧船



12m
18t

フェルケル (水上バス)
清水港の各地(江尻・日の出・三保・塚間)を結ぶ水上バス



みなと 博物館
フェルケル博物館

エスパルスドリームプラザ

マリパーク(イベント広場)

清水マリビル

清水港湾合同庁舎

マリターミナル

展望デッキ

昔、木材を揚げおろした機械
テルファー(機械遺産)

人工海浜

遊覧船は
ここにいるよ!

フェリーや
客船、帆船は
ここに入るよ!

日の出地区

客船・帆船



飛鳥II 乗客定員872人 241m 50,142t

日本船籍で最も大きいクルーズ客船。一流の設備ときめ細かいサービスを誇ります。



にっぽん丸 乗客定員524人 167m 22,472t

伝統ある「にっぽん丸」の船名を受け継ぐ客船。2010年に大改装を行いました。



アマデア 乗客定員600人 193m 29,008t

日本の外国クルーズ船受け入れ再開後、寄港第1号の客船。(2023年3月1日)

清水港に寄港した最大の客船



マジェスティックプリンセス 乗客定員3,560人 330m 143,700t

プリンセス・クルーズ社が建造した新世代客船シリーズ『ロイヤル・クラス』の3番船で、令和元年8月22日に清水港に初寄港しました。船内で提供される、ミシュランの星付きシェフが監修する豪華な食事は定評があります。



あたたかみのあるおもてなしで歓迎します!
客船が来たときには、芸者踊りや和太鼓の演奏、富士山写真展、地元小学生のパフォーマンスなど、清水港ならではのあたたかみのあるおもてなしで、乗客や乗組員の皆さんを歓迎しています。

日本丸 110m 2,570t

日本を代表する帆船。船乗りをめざす学生の訓練に使われています。





しみずこう
清水港を
もっと知り
たいなら

みなと けん がく みなと けん せつ し せつ い じ かん り かん
港を見学したいとき、港の建設・施設の維持管理に関すること

しずおか けん しみずこう かんり きょく
静岡県 清水港管理局 ☎ 054-353-2203
<http://www.portofshimizu.com>

こくど こうつうしょう ちゅうぶ ち ほうせい び きょく しみずこう わんじ む じょ
国土交通省 中部地方整備局清水港湾事務所 ☎ 054-352-4148
<http://www.shimizu.pa.cbr.mlit.go.jp> 海とみなとの相談窓口:0120-497-370

しみずこう しき さい けい かく きゃく せん ほん せん にゅう こう じょう ほう かん
清水港・みなと色彩計画、客船・帆船の入港情報に関すること

しずおか し かいようぶん か と し せい さく か
静岡市 海洋文化都市政策課 ☎ 054-354-2432
<http://www.city.shizuoka.jp/>

みなと ぱく ぶつ かん
港の博物館

フェルケール博物館 ☎ 054-352-8060
<https://www.verkehr-museum.jp/>

ふね けん さ ふね めん きょ せん いん しよきぎょうしやうかい
船の検査・船の免許・船員さんの職業紹介など

ちゅうぶ うんゆ きょく しずおか うんゆ し きょく
中部運輸局静岡運輸支局 ☎ 054-352-0175
<http://www.ttb.mlit.go.jp/chubu/>

かん
コンテナターミナルに関すること

しみず
清水コンテナターミナル(株) ☎ 054-369-7521

ぎょぎょう かん
漁業に関すること

しみずぎょぎょうきょうどうくみあい
清水漁業協同組合 ☎ 054-352-5044

かいじょう ほん かん せい じょ かん
海上の保安や救助に関すること

しみずかいじょうほんあんぶ
清水海上保安部 ☎ 054-353-0118

ほうえき みつ ゆ と し ま かん
貿易と密輸の取り締りに関すること

なご や ぜい かん しみず ぜい かん し じょ
名古屋税関清水税関支署 ☎ 054-352-6116

みなと せい そう かん
港の清掃に関すること

こうえきしゃだんほうじん しみずせいこうかい
公益社団法人清水清港会 ☎ 054-353-1612

編集・発行
国土交通省 中部地方整備局清水港湾事務所
静岡県 清水港管理局
静岡市 海洋文化都市政策課
2023年6月発行

